

BOLETIN AVICOLA

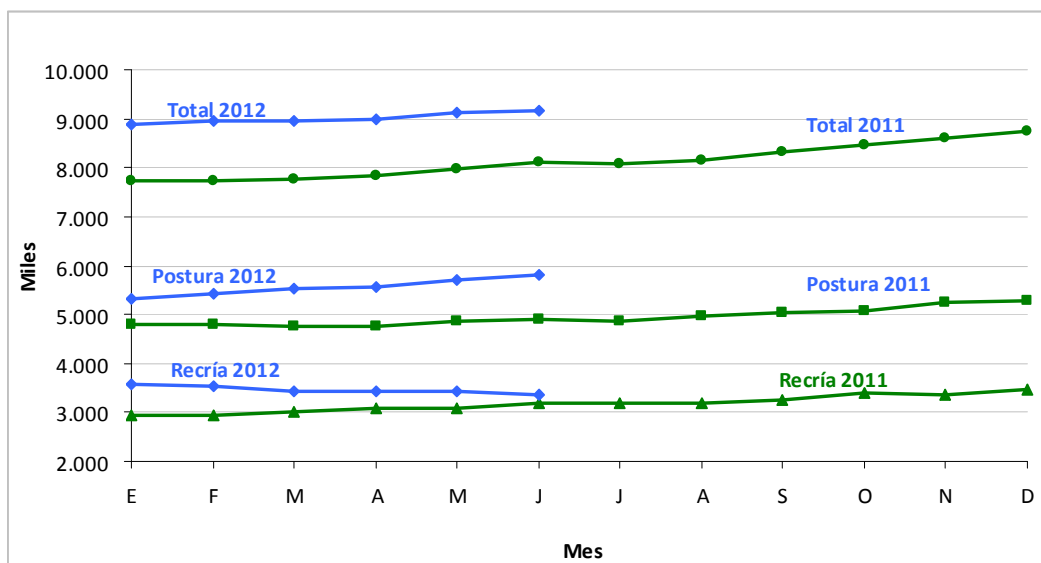
Ing. Zoot. Gisela Mair¹
Lic. Graciela Beczkowski¹
Ing. Agr. Karina Lamelas¹

1. EXISTENCIAS DE REPRODUCTORAS Y NACIMIENTOS DE POLLITOS

De acuerdo con las estimaciones del RENA², las existencias totales de reproductoras pesadas al 30/06/2012 indican un aumento en la cantidad de aves de 13,0 % respecto de igual fecha del año 2011. La cantidad de gallinas en recría y en postura (líneas pesadas) se calcula en 3,33 millones y 5,80 millones respectivamente, totalizando 9,13 millones de aves reproductoras.

En relación con los segundos ciclos o replumes, se estima que las existencias en postura mencionadas podrían verse aumentadas por lo menos en 324 mil reproductoras (no incluidas en el gráfico).

Existencias de Reproductoras Pesadas 2011-2012



Fuente: RENA², MAGyP

¹ Area Avícola – Dirección de Ovinos, Porcinos, Aves de Granja y Pequeños Rumiantes. Ministerio de Agricultura Ganadería y Pesca
Permitida su reproducción citando la fuente

² RENA²: Registro Nacional de Multiplicadores e Incubadores Avícolas del MAGyP

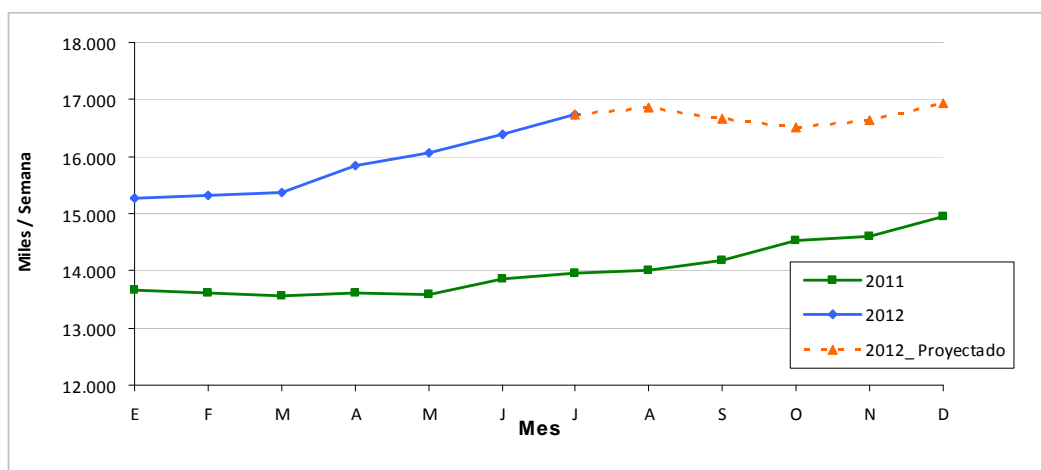
Si bien los alojamientos (recrías) del primer semestre se ubican por encima de los de igual período 2011, la tasa de crecimiento mensual del 2012 respecto del 2011 muestra una tendencia decreciente pasando de 21% (enero 2012/2011) a 4 % (junio 2012/2011).

Por otro lado, durante el año 2012 se observa una reducción de alojamientos en recría en el mes de marzo, lo cual repercute en la cantidad de pollitos bb que nacerán en septiembre y octubre.

En abril y mayo se observa un pequeño aumento en la cantidad alojada que impactará en una suba de los nacimientos de noviembre y diciembre.

En junio 2012 la recría se reduce respecto a los meses anteriores, por lo que a priori, en enero de 2013 podría observarse una baja en la cantidad de pollitos bebés, aunque esto también dependerá de los alojamientos de julio.

Producción de Pollitos BB Parrilleros 2011-2012



Fuente: RENAVI, MAGyP

El promedio de nacimientos del primer semestre fue de 15,7 millones de pollitos por semana. Este volumen se incrementa en al menos 1 millón semanal de pollitos provenientes de la estimación de reproductoras en replume. El promedio de nacimientos del segundo semestre se proyecta en 16,7 pollitos bebés semanales.

2. FAENA Y PRODUCCION

La faena de aves en establecimientos con habilitación de SENASA durante el primer semestre 2012 se incrementó un 9 % en relación al período enero – junio 2011.

Faena de Aves en Establecimientos con
Habilitación Nacional

Año	2011	2012	Dif. 2012/11
Mes	Miles de cab		%
E	52.858	61.458	16
F	50.784	53.544	5
M	56.184	65.811	17
A	55.029	55.639	1
M	57.888	63.748	10
*J	57.167	60.483	6
J	54.834		
A	58.887		
S	58.373		
O	56.259		
N	60.933		
D	63.822		
En-Jun 2012	329.911	360.681	9

Fuente: Area Avícola-Dirección de Ovinos, Porcinos, Aves de Granja y Pequeños Rumiantes con datos de S

* Faena preliminar

La producción de carne aviar alcanzó 933mil tn, 9% más que en el período enero-junio de 2011 debido principalmente al aumento en la cantidad de cabezas faenadas.

3. IMPORTACIONES

Las importaciones de carne aviar totalizaron en el período enero-junio 2012 8,2 mil tn por un valor de 13 mil U\$S FOB, 21 % menos en volumen y 43 % menos en valor, con respecto al mismo período del año 2011.

Importaciones Avícolas
2010- 2011-2012

AÑO Mes	2010		2011		2012		Dif. Tn 2012/2011 %	Dif. U\$S FOB 2012/2011 %
	Tn	Miles U\$S FOB	Tn	Miles U\$S FOB	Tn	Miles U\$S FOB		
E	175	1	1690	3121	2128	3239	26	4
F	801	1977	1586	3297	400	968	-75	-71
M	1034	2549	1637	3605	705	1162	-57	-68
A	1371	2952	1657	3864	1400	2512	-16	-35
M	1816	3118	1812	3870	1770	2915	-2	-25
J	1789	3193	2036	4317	1869	1842	-8	-57
J	1744	3306	2331	4247				
A	1919	3478	2140	4690				
S	2289	4115	2076	3564				
O	1294	2595	2216	4465				
N	1743	3557	2156	4900				
D	2439	4174	1953	4105				
Sub Ene-Jun	6.986	13.790	10.418	22.074	8.272	12.638	- 21	- 43

Fuente: Area Avícola-Dirección de Ovinos, Porcinos, Aves de Granja y Pequeños Rumiantes con datos de SENASA

Nota: incluye pollos, pavos y patos (trozados y subproductos).

El ingreso de pavos disminuyó 85 % en volumen y 87 % en valor.

Considerando solamente las importaciones de pollos, la disminución observada fue de 17 % en volumen y 40 % en valor.

Importaciones de Pollos
2011-2012

AÑO Mes	2011		2012		2012/2011 Dif. Tn (%)	2012/2011 Dif. U\$S FOB (%)
	Tn	U\$S	Tn	Miles U\$S		
E	1651	3053	2025	3098	23	1
F	1529	3210	366	887	-76	-72
M	1571	3451	705	1162	-55	-66
A	1585	3660	1400	2512	-12	-31
M	1514	3363	1770	2915	17	-13
J	1919	4107	1869	1842	-3	-55
J	1907	3206				
A	1883	3864				
S	1767	2586				
O	1979	3761				
N	1891	4314				
D	1869	3910				
Subt En-Jun	9.770	20.843	8.136	12.416	- 17	- 40

Fuente: Area Avícola-Dirección de Ovinos, Porcinos, Aves de Granja y Pequeños Rumiantes con datos de SENASA
Incluye pollo entero, trozado y subproductos. No incluye otras especies avícolas.

En cuanto al tipo de producto, el 64 % de lo ingresado corresponde a productos no comestibles como cartílagos, tráqueas y harinas para alimentación animal.

En tanto, 35,6 % representa pechuga, pata/muslo y otros productos comestibles.

Importaciones Mensuales de Pollo Entero ,Trozado y Subproductos

Volumen Año 2012

Mes	Aves enteras tn	Pechuga tn	Pata/muslo tn	Cartílago tn	Otros Comest tn	Otros no comest. Tn	Total tn
Ene		521	46	95	325	1037	2025
Feb		179		48	64	75	366
Mar		75	116	24	34	457	705
Abr		326	92	71	249	661	1400
May		376	92		162	1140	1770
Jun		69	69		100	1630	1869
Jul							
Ago							
Sept							
Oct							
Nov							
Dic							
Total	0	1547	416	238	934	5001	8136
Particip. %	-	19,02	5,11	2,92	11,48	61,46	100

Fuente: Area Avícola Dirección de Ovinos Porcinos Aves de Granja y pequeños Rumiantes

Otros comest :Patitas,supremas

Otros no comest harinas de carne,viscera y huesos

El origen de las importaciones fue: 81 % de Brasil y 19 % de Estados Unidos.

Origen de las Importaciones Avícolas

2012

Origen Mes	Brasil tn	EEUU tn	Total tn
Ene	1630	395	2025
Feb	366		366
Mar	605	101	705
Abr	1121	279	1400
May	1610	160	1770
Jun	1289	580	1869
Jul			
Ago			
Sep			
Oct			
Nov			
Dic			
Total	6622	1514	8136
Particip %	81	19	100

Fuente: Area Avícola-Dirección de Ovinos, Porcinos, Aves de Granja y Pequeños Rumiantes con datos de SENASA

Incluye pollo entero, trozado y subproductos. No incluye otras especies avícolas.

4. EXPORTACIONES

En los meses transcurridos del 2012 las exportaciones de productos avícolas tuvieron un leve ascenso respecto al mismo período del año 2011. El volumen alcanzado fue de 148 mil tn, (+10 %) y el valor, 214 millones de U\$S (+2 %) respecto de igual período 2011.

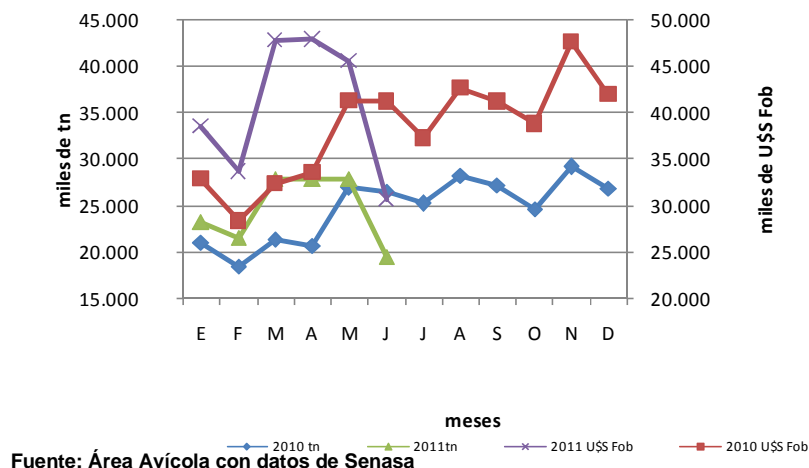
EXPORTACIONES DE PRODUCTOS AVÍCOLAS
2009-2010-2011

AÑO	2011		2012		Dif. Tn 2012/2011 %	Dif. U\$S FOB 2012/2011 %
	Tn	Miles U\$S FOB	Tn	Miles U\$S FOB		
E	21.016	32.851	23.192	33.510	10	2
F	18.438	28.298	21.546	28.626	17	1
M	21.337	32.384	27.908	42.695	31	32
A	20.671	33.483	27.814	42.799	35	28
M	26.918	41.273	27.888	40.539	4	-2
J	26.524	41.142	19.500	25.588	-26	-38
J	25.197	37.203				
A	28.219	42.657				
S	27.167	41.137				
O	24.623	38.730				
N	29.118	47.600				
D	26.877	41.885				
Sub-total En-Jun	134.903	209.430	147.847	213.757	10	2
Total	296.103	458.640				

Fuente: Área Avícola-Dirección de Ovinos, Porcinos, Aves de Granja y Pequeños Rumiantes con datos de SENASA

Nota: incluye pollos, pavos y patos (enteros, trozados y subproductos).

Exportaciones de Productos Avícolas 2011/2012



Durante el período bajo análisis los principales destinos de exportación del pollo entero han sido: Chile, Venezuela, Angola, Gran Bretaña, Arabia Saudita y Kuwait. Los de pechuga fueron: Chile, Holanda, Gran Bretaña, Sudáfrica entre otros.

Destino de las Exportaciones de Pollo
Volumen Año 2012

País Mes	Alemania tn	China tn	Hong Kong tn	Chile tn	Sudáfrica tn	Venezuela tn	Otros tn	Total tn
Ene	306	2956	794	4132	1907	4086	9011	23192
Feb	127	4151	674	3692	2245	2239	8418	21546
Mar	200	3975	842	3609	1548	9888	7846	27908
Abr	113	3636	376	3860	3002	8667	8161	27814
May	211	4403	633	4432	3458	4155	10596	27888
Jun	199	2348	209	4574	3182		8986	19500
Jul								
Ago								
Sep								
Oct								
Nov								
Dic								
Total	1155	21470	3529	24299	15343	29034	53017	147848
Particip. %	1	15	2	16	10	20	36	100

Fuente: Area Avícola-Dirección de Ovinos, Porcinos, Aves de Granja y Pequeños Ruminantes con datos de SENASA

No incluye exportaciones de otras especies.

Otros:Arabia Saudita,Holanda,Rusia ,Vietnam etc

El 78 % de lo exportado corresponde a productos comestibles (aves enteras, gallina procesada, pata/muslo y otros).

Exportaciones Mensuales de Pollo Entero, Trozado y Subproductos
Volumen Año 2011

Mes	Aves enteras tn	Gallina procesada tn	Garras tn	Pechuga tn	Pata/Muslo tn	Otros com. (1) tn	Harina de Plumas tn	Otros no com. (2) tn	Total 2010 tn
Ene	10817	90	2329	722	538	5774	2713	209	23.192
Feb	7640	48	3635	727	846	6124	1783	743	21.546
Mar	14896		3124	595	693	6094	2063	443	27.908
Abr	14347	44	2570	1058	949	6373	1790	683	27.814
May	11703	298	3047	876	1210	7811	1952	990	27.888
Jun	6951	192	1497	1079	782	6.245	2347	406	19.500
Jul									
Ago									
Sep									
Oct									
Nov									
Dic									
Total	66.354	672	16.202	5.057	5.018	38.420	12.649	3.474	147.847
Particip. %	45	0,45	11	3	3	26	9	2	100

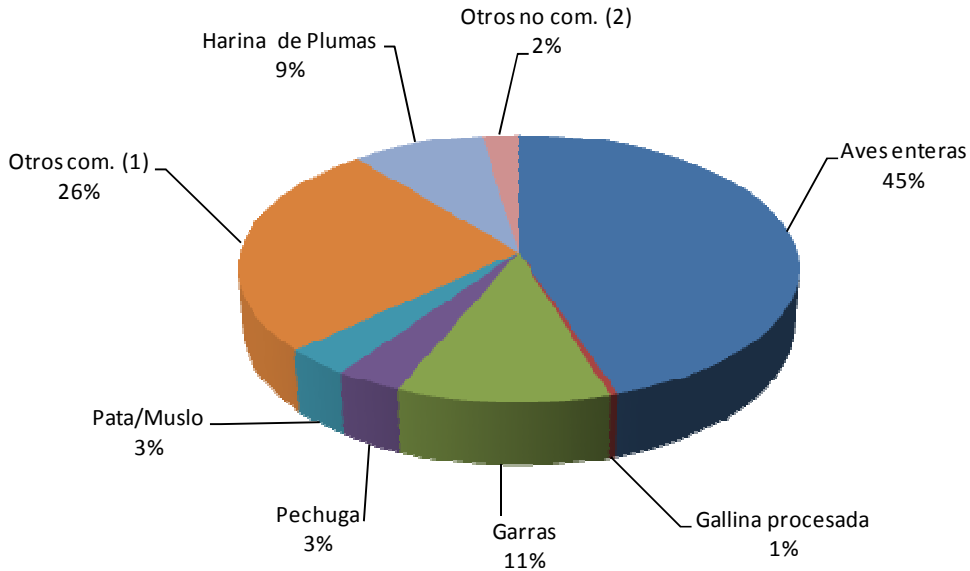
Fuente: Area Avícola-Dirección de Ovinos, Porcinos, Aves de Granja y Pequeños Ruminantes con datos de SENASA

(1) Otros comestibles: alas, caldos, carcazas, carne en polvo, carne s/hueso, carnes/hueso harina, cogote, prep., corazones, hígado, grasa comestible, supremas, patitas etc

(2) Otros incomedibles: harina de vísceras, crestas, cueritos, remedios,

En relación con la composición de las exportaciones, 45 % corresponden a pollo entero, 26 % a otros comestibles, 11 % a garras, 9 % harinas de pluma, 3 % a pechuga, 3% a pata/muslo, 2 % a productos no comestibles y 1% a gallina procesada.

Exportaciones Avícolas por Producto Enero-Junio 2012



L:
8. Fuente: Area Avícola MAGyP

Relación Exportación / Producción 2010/2012

Mes	2010 %	2011 %	2012 %
Ene	18,5	15,6	15,0
Feb	16,0	14,3	16,1
Mar	19,3	14,6	16,7
Abr	19,5	14,2	19,1
May	20,5	17,6	16,4
Jun	18,1	17,7	12,1
Jul	21,0	17,6	
Ago	18,7	18,5	
Sep	18,7	17,6	
Oct	15,6	16,7	
Nov	16,1	18,3	
Dic	12,1	16,3	
Promedio Anual	18,7	15,7	15,9

Fuente: Area Avícola-Dirección de Ovinos, Porcinos, Aves de Granja y Pequeños Rumiantes con datos de SENASA

5. CONSUMO APARENTE

El consumo per cápita durante enero-junio 2012 aumentó en un 5 % respecto al mismo período del año 2011, alcanzando un promedio de 39.9 kg /per/cápita.

Consumo Aparente* de Carne Aviar

MES	2011	2012	Dif. 2012/2011
	Kg/cap/año	Kg/cap/año	%
E	35,21	39,47	12,10
F	37,26	36,22	-2,77
M	38,26	41,56	8,63
A	39,43	35,52	-9,89
M	38,88	42,89	10,32
**J	38,95	43,79	12,43
J	36,52		
A	38,65		
S	40,53		
O	37,90		
N	40,91		
D	41,68		
Prom ene-jun	38,0	39,9	5,0

Fuente: Area Avícola-Dirección de Ovinos, Porcinos, Aves de Granja y Pequeños Rumiantes con datos de SENASA

* Consumo aparente: producción+impo-expo. No incluye variaciones de stock producidas de un mes a otro.

** Datos provisorios

6. PRECIOS DEL POLLO

Precios del Pollo eviscerado - Nivel consumidor

Mes	2011	2012	Dif. 2012/2011
	\$/Kg	\$/Kg	%
E	9,74	s/d	-
F	9,34	s/d	-
M	9,66	11,50	19,0
A	9,77	12,08	23,6
M	9,24	11,50	24,5
J	9,96	12,76	28,1
J	9,76	11,87	21,6
A	11,81		
S	12,69		
O	12,08		
N	11,39		
D	12,65		
Prom Ene-Jul	9,64	11,94	23,90
Prom. año	9,93		

Fuente: INDEC e IPCVA

7. RELACION ASADO/POLLO

* La relación asado/pollo es el cociente entre el precio del asado y el precio del pollo y explica los kg de pollo necesarios para adquirir un kg de asado..

Relación Asado/Pollo

Mes	2011	2012
E	2,98	s/d
F	3,04	s/d
M	3,15	3,27
A	3,19	3,14
M	3,33	3,38
J	3,07	2,99
J	3,11	3,21
A	2,60	
S	2,42	
O	2,56	
N	2,79	
D	2,63	
Prom Ene-jul	3,12	3,20

Fuente: Area Avícola-Dirección de Ovinos, Porcinos, Aves de Granja y Pequeños Rumiantes, con datos del INDEC e IPCVA

8. RELACIÓN MAÍZ/POLLO*

* La relación Maíz/Pollo es el cociente entre el precio del pollo (nivel mayorista) y el precio del maíz (Rosario) e indica la cantidad de maíz que se puede adquirir con el valor de 1 kg de pollo.

Durante el período enero-junio del año 2012 la relación aumentó 5 % respecto del valor del mismo período 2011 como consecuencia de la mayor suba del precio del pollo (38 %) y el descenso de 5 % en el precio del maíz.

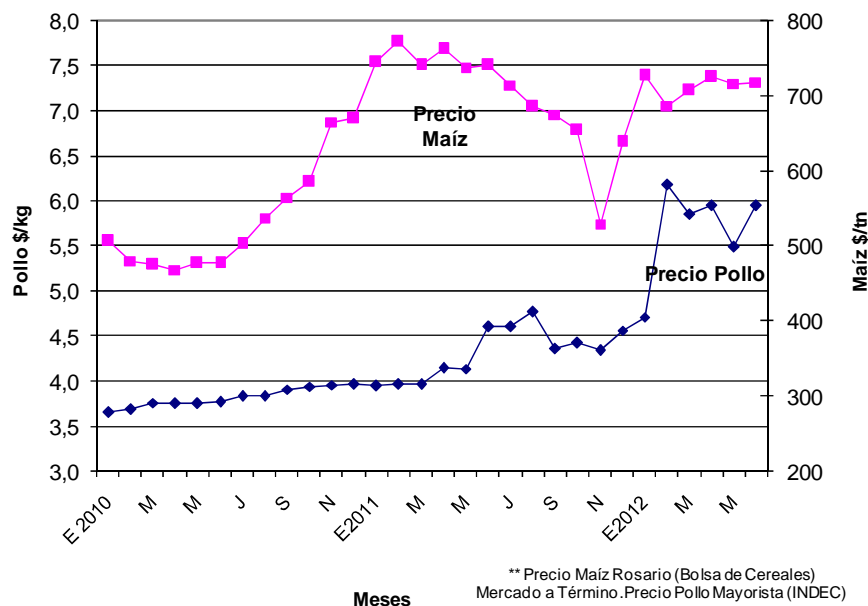
Relación Maíz/Pollo 2011-2012

Mes	Relación	Relación
	Maíz-Pollo	*Maíz-Pollo
	2011	2012
E	7,23	6,48
F	7,69	9,01
M	7,92	8,28
A	8,01	8,20
M	7,87	7,66
J	7,91	8,33
J	7,62	
A	7,13	
S	6,92	
O	6,72	
N	5,95	
D	5,93	
Prom.En-jun	7,77	7,99
Dif. 2012/2011		3

Fuente: Area Avícola-Dirección de Ovinos, Porcinos, Aves de Granja y Pequeños Rumiantes .

* Precio Maíz: Bolsa de Cereales ,Rosario disponible

Precio del Maíz y del Pollo eviscerado (2010-2012)**



9. PRODUCCIÓN DE HUEVOS

La cantidad de huevos ingresados en plantas industrializadoras con habilitación de SENASA durante los primeros seis meses del año 2012 disminuyó 2% en comparación con el mismo período del año 2011, totalizando 506 millones de huevos.

Producción de Huevos con destino a Industrialización

Año	2011	2012	Dif. 2012/2011
Mes	Miles de huevos	Miles de huevos	%
E	97.358	100.001	3
F	83.538	81.113	-3
M	85.070	79.139	-7
A	77.894	73.590	-6
M	84.937	89.302	5
J	85.961	83.366	-3
J	93.154		
A	100.751		
S	105.492		
O	100.245		
N	109.241		
D	104.314		
Total Ene-Jun	514.758	506.511	-2

Fuente: Area Avícola-Dirección de Ovinos, Porcinos, Aves de Granja y Pequeños Rumiantes con datos de SENASA

10. PRECIOS DE LA DOCENA DE HUEVOS

Precio de la Docena de Huevos Nivel Mayorista Indec

Mes	2010 \$/doc	2011 \$/doc	2012 \$/doc	* Coef. de Variación	Dif. 2012/2011 %
E	1,87	2,77	2,807	27,1	48
F	2,01	2,83	3,027	26,7	41
M	2,12	2,86	3,536	29,1	35
A	2,20	2,91	3,644	29,6	32
M	2,36	2,91	3,636	25,0	23
J	2,35	2,91	3,944	24,8	24
J	2,37	2,97			
A	2,42	2,97			
S	2,46	2,96			
O	2,48	2,96			
N	2,60	2,98			
D	2,79	2,96			
Prom.En-Jun	2,15	2,87	3,43		20

Fuente: INDEC. Sistema de Índices de Precios Mayoristas (SIPM).

Huevos blancos, grandes y medianos.

* Coef. de variación: es un indicador de la dispersión de los datos respecto a su promedio. Generalmente se expresa en % y no tiene unidad de medida. Cuanto menor sea el coeficiente, menor será la diferencia entre los datos observados y estarán mejor representados por su promedio.

El precio de la docena de huevos nivel mayorista registró un aumento de 20 % comparando el período enero-junio 2012 vs. 2011.

11. RELACIÓN MAÍZ/HUEVO

**La relación Maíz/Huevo es el cociente entre el precio del huevo (nivel mayorista) y el precio del maíz (Dársena Buenos Aires) e indica la cantidad de maíz que se puede adquirir con el valor de 1 docena de huevos.*

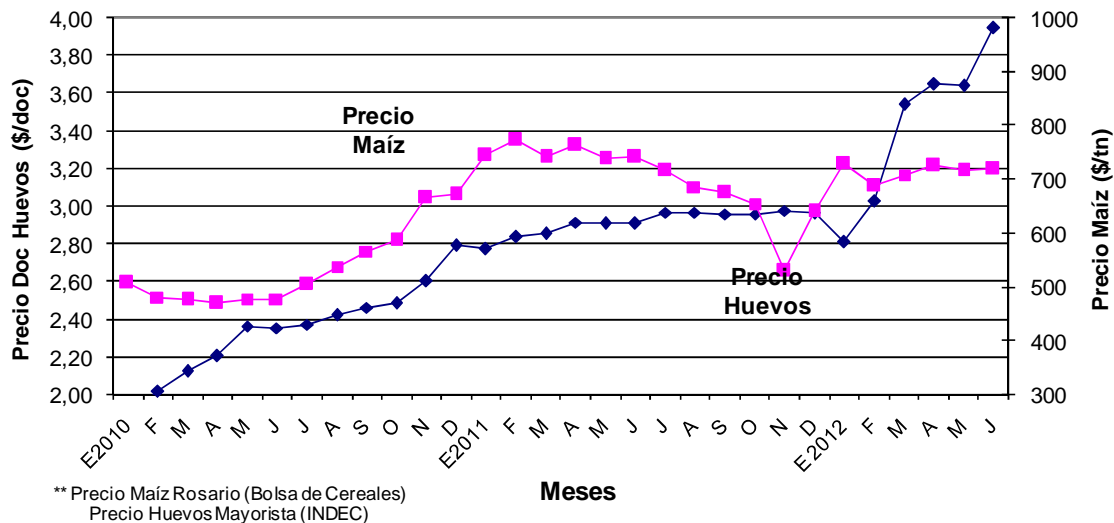
Durante enero-junio 2012 la relación Maíz/Huevo alcanzó un valor de 4.81, 25 % mayor que en igual período 2011 debido al aumento del precio del huevo (20 %) y a una disminución de 5 % del precio del maíz.

Relación Maíz /Huevo

Mes	Relación Maíz-Huevo 2011	Relación Maíz-Huevo 2012
E	3,85	3,86
F	3,70	4,41
M	3,78	5,00
A	3,78	5,02
M	3,93	5,08
J	4,07	5,49
J	4,33	
A	4,39	
S	4,52	
O	5,59	
N	4,66	
D	4,63	
Prom.Ene-jun	3,85	4,81
Dif % En-Jun 2012/2011		25

Fuente: Area Avícola-Dirección de Ovinos, Porcinos, Aves de Granja y Pequeños Rumiantes con datos de SENASA

Precio del Maíz y de la Docena de Huevos (2011-2012)**



12. COMERCIO EXTERIOR DE HUEVO INDUSTRIALIZADO

Durante los primeros seis meses del año 2012 se importaron 218 tn de huevo industrializado (polvo) por un valor de 296 mil U\$S Fob. El aumento de las mismas fue de 45 % en volumen y 50 % en valor.

Con respecto a las exportaciones del mismo período, el volumen total disminuyó un 8 % al igual que el valor. El volumen de huevo industrializado aumentó 17 % y 23 % en valor. La albúmina disminuyó 23 % en volumen y 25 % en valor. Por su parte, las exportaciones de yema disminuyeron 42 % en volumen y 39 % en valor.

La composición de los envíos es la siguiente: 65 % Huevo de Uso Industrial, 19 % Yema y 16 % Albúmina.

Los principales destinos de las mismas fueron: Austria, Rusia, Angola, Alemania, Dinamarca y Cuba.

El volumen de las exportaciones de huevo en cáscara se mantiene 48 % por debajo de las del año 2011 pero su valor se incrementó 15 %.

IMPORTACIONES DE HUEVO INDUSTRIALIZADO

Año 2012

Mes	Huevo Uso Industrial Polvo	
	Tn.	Mil U\$S
Ene	36	49
Feb	18	25
Mar	36	49
Abr	36	49
May	91	123
Jun		
Jul		
Ago		
Sep		
Oct		
Nov		
Dic		
En -Jun 2012	218	296
En-Jun 2011	150	198
% 12/11	45	50

Fuente: Area Avícola-Dirección de Ovinos, Porcinos, Aves de Granja y Pequeños Rumiantes con datos de SENASA

EXPORTACIONES DE HUEVO INDUSTRIALIZADO

Año 2012

Mes	Huevo uso ind.		Albúmina		Yema	
	Tn.	Mil U\$S	Tn.	Mil U\$S	Tn.	Mil U\$S
Ene	229	853	74	402	138	812
Feb	300	1024	20	144	61	294
Mar	347	1411	72	499	119	549
Abr	317	1404	81	486	19	92
May	222	1165	79	448	50	235
Jun	176	895	58	456	72	339
Jul						
Ago						
Sep						
Oct						
Nov						
Dic						
Total En-Jun 2012	1.590	6.752	384	2.434	459	2.322
Total En-Jun 2011	1.356	5.507	501	3.232	792	3.783
% 12/11	17	23	-23	-25	-42	-39

Fuente: Area Avícola-Dirección de Ovinos, Porcinos, Aves de Granja y Pequeños Rumiantes con datos de SENASA

13. NOTICIAS

13.1 Mesa de Avicultura- PEA²

Entre los meses de julio y agosto del 2012 la Mesa de Avicultura del PEA² mantuvo diversas reuniones con representantes de las instituciones de la cadena avícola para continuar con el trabajo que se venía realizando. En particular, avanzar en la definición de metas al 2020 en base al análisis FODA y a los objetivos planteados por la Mesa, así como también en las Líneas de Acción para alcanzarlas.

Las 5 áreas temáticas identificadas fueron: a. Infraestructura, Inversión y financiamiento, b. Sanidad y ambiente, c. Mercados y Negociaciones Internacionales, d. Investigación y Capacitación y e. Asuntos regulatorios, Institucionales y socioculturales. En base a ello se elaborarán propuestas que serán presentadas en la próxima reunión de Septiembre. La Mesa está constituida por representantes de Amevea, Caena, Capia, Caprove, Cepa, Gob. Provinciales, GTA, INTA y MAGyP.

13.2 “Encuentro RENA VI 2012, Información en beneficio del sector avícola”

El 12 de julio de 2012 se llevó a cabo el “Encuentro RENA VI 2012” en la sala Auditorio del Centro de Exposiciones Costa Salguero, en el marco de la Expo Avícola 2012 organizado por CAPIA.

Participaron del Encuentro el Sr. Roberto Domenech, Presidente del Centro de Empresas Procesadoras Avícolas (CEPA); el Ing. Jorge Nazar, Presidente de la Cámara Argentina de Productores Avícolas (CAPIA) y representantes del Ministerio de Agricultura, Ganadería y Pesca de la Nación. Durante el evento se presentaron los resultados estadísticos del Registro y se distinguió a las empresas que cumplen en tiempo y forma con el envío de datos mensuales.

Los premios entregados representan un reconocimiento por el esfuerzo y la dedicación, haciendo posible la obtención de información de interés para el sector. Asimismo también se distinguió a las personas que desde sus lugares de trabajo colaboran para que eso sea posible.

El Registro Nacional de Multiplicadores e Incubadores Avícolas (RENAVI) funciona en el ámbito del Ministerio de Agricultura, Ganadería y Pesca⁴, y tiene la finalidad de disponer de datos relativos a la población avícola, necesarios

³ Plan Estratégico Agroalimentario y Agroindustrial

⁴ En el Área Avícola de la Dirección de Ovinos, Porcinos, Aves de Granja y Pequeños Rumiantes

desde el punto de vista estadístico y económico. El conocimiento de la dinámica de la población avícola permite predecir la producción a futuro y el ritmo de crecimiento, lo que resulta de gran utilidad tanto para el sector público como privado.

Por último se agradeció la presencia de todos los presentes y se los invitó a continuar trabajando en forma articulada con el RENAVI y el Ministerio.

Las Empresas distinguidas fueron:

Alibué SA, Avex SA, Avícola Vagués SA, Bertone Hnos SA, Domvil SAIC, Eco de las Aves SA, Ecoave SA, Eichhorn Santiago e Hijos SRL, El Pollo de Oro SA, FADEL, Feller SRL, FEPASA, Frigorífico de Aves Soychu AS, Globoaves Argentina SA, Granja Tres Arroyos SACSA, INTA Asoc. Coop. EERA Corrientes, INTA Concepción del Uruguay, INTA Pergamino, Las Camelias SA, Lauri Agropecuaria SA, Mercou SRL, New Gen Breeders S A, Noelma SA, Pividori Agroindustrial SA, Qué Rico SA, Reproductores Cobb SA, Sanchez y Sanchez SRL, Sede América S.A., Stertz Eduardo e Hijos SRL y Supermercados Toledo SA.

**Ministerio de Agricultura,
Ganadería y Pesca**
Sr. Norberto Yahuar

Secretaría de Agricultura, Ganadería y Pesca
Ing.Agr. Lorenzo Basso

Subsecretaria de Ganadería
Ing.Agr. Alejandro Lotti

Dirección Nacional de Ganadería
Ing. Agr. Daniel Papotto

**Dirección de Ovinos, Porcinos, Aves de
Granja y Pequeños Rumiantes**
Ing. Agr. Karina lamelas
klamel@minagri.gob.ar

Area Aves
Ing. Zoot. Gisela Mair
Lic. Graciela Beczkowski

(54-11) 4349-2157
gmarm@minagri.gob.ar
gbeczkowski@minagri.gob.ar
renavi@minagri.gob.ar

Av. Paseo Colón 922 3º piso – of. 321
(C1063ACW) Buenos Aires - Argentina
Tel/Fax: (54 11) 4349-2157/2023

Permitida su reproducción citando la fuente

www.minagri.gob.ar

FAENA NACIONAL DE AVES HABILITADA POR SENASA - 2011 - (cabezas)

Provincia	Entre Ríos	Buenos Aires	Santa Fe	Río Negro	Córdoba	Neuquén	Mendoza	Total
Enero	24.114.779	21.778.135	2.236.385	1.572.112	2.820.717	24.000	311.889	52.858.017
Febrero	23.729.998	20.245.656	2.214.562	1.487.304	2.748.783	24.000	334.101	50.784.404
Marzo	25.285.201	23.335.923	2.639.714	1.555.070	2.930.692	24.500	413.298	56.184.398
Abril	24.178.479	23.322.382	2.491.062	1.611.790	3.021.008	24.000	379.802	55.028.523
Mayo	26.069.270	24.177.556	2.597.458	1.510.259	3.142.927	18.000	372.589	57.888.059
Junio	25.606.165	23.586.783	2.771.075	1.665.012	3.121.266	15.000	402.176	57.167.477
Julio	24.949.873	22.686.419	2.621.139	1.567.760	2.629.183	14.000	365.692	54.834.066
Agosto	25.644.752	25.322.283	2.966.742	1.649.008	2.859.361	18.500	426.204	58.886.850
Septiembre	25.547.270	24.951.771	2.861.466	1.696.440	2.909.806	18.000	388.725	58.373.478
Octubre	24.798.803	23.752.071	2.688.488	1.517.136	3.075.546	0	426.956	56.259.000
Noviembre	27.034.488	25.553.669	2.794.370	1.672.190	3.424.213	0	453.597	60.932.527
Diciembre	28.015.926	26.794.315	3.095.683	1.739.832	3.637.479	0	538.612	63.821.847
Ene-Jun 2011	148.983.892	136.446.435	14.950.256	9.401.547	17.785.393	129.500	2.213.855	329.910.878
Participación %	45,2	41,4	4,5	2,8	5,4	0,0	0,7	

Fuente: Área Avícola-Dirección de Ovinos, Porcinos, Aves de Granja y Pequeños Rumiantes con datos de SENASA

FAENA NACIONAL DE AVES HABILITADA POR SENASA - 2012 - (cabezas)

Provincia	Entre Ríos	Buenos Aires	Santa Fe	Río Negro	Córdoba	Neuquén	Mendoza	Total
Enero	27.414.566	25.540.886	2.730.080	1.705.870	3.603.067	21.000	442.196	61.457.665
Febrero	24.152.510	21.733.826	2.495.234	1.478.792	3.204.440	36.000	442.777	53.543.579
Marzo	29.100.484	27.245.973	3.162.352	1.758.850	4.028.126	35.200	479.713	65.810.698
Abril	25.132.977	22.101.881	2.991.529	1.515.970	3.470.677	26.500	398.981	55.638.515
Mayo	28.074.043	26.092.224	3.144.993	1.789.112	4.133.529	20.380	493.936	63.748.217
Junio	26.576.957	24.932.289	2.871.717	1.589.248	4.055.074	26.310	431.164	60.482.759
Julio								
Agosto								
Septiembre								
Octubre								
Noviembre								
Diciembre								
Ene-Jun 2012	160.451.537	147.647.079	17.395.905	9.837.842	22.494.913	165.390	2.688.767	360.681.433
Participación %	44	41	5	3	6	0	1	
% Dif en-jun 12/11	8	8	16	5	26	28	21	9

Fuente: Área Avícola-Dirección de Ovinos, Porcinos, Aves de Granja y Pequeños Rumiantes con datos de SENASA



INDICADORES DE LA ACTIVIDAD AVICOLA

AÑO Mes	CARNE AVIAR									PRECIO DEL POLLO		PRECIO ASADO	RELACION	TIPO DE	
	FAENA (miles cab)	PRODUCCION (miles tn)	IMPORTACION (miles tn)	IMPORTACION (miles US\$ FOB)	EXPORTACION 1 (miles tn)	EXPORTACION 2 (miles tn)	CONSUMO AP. 3 (miles tn)	CONSUMO (kg/cap/año)	CONSUMIDOR	MAYORISTA	CONSUMIDOR	ASADO/POLLO	CAMBIO		
										(\$/kg)	(\$/kg)	(\$/kg)	(\$/US\$)		
2009	573.326	1.501	11	21.522	172.88	236.856	233	307.546	1.339	33,4	3,83	3,43	7,87	2,05	3,71
E	45.582	122	0,77	1.341	9,73	23.495	15,24	16.921	113	33,06	3,95	3,30	7,75	1,96	3,46
F	42.845	112	0,80	1.594	10,78	13.380	14,83	17.096	102	33,19	3,74	3,30	7,69	2,05	3,51
M	46.899	122	0,70	1.354	11,16	13.261	15,71	17.398	112	32,82	3,74	3,41	7,76	2,07	3,65
A	46.302	124	0,77	1.388	12,06	16.466	16,08	19.956	112	34,04	3,72	3,39	7,74	2,08	3,69
M	44.828	120	0,68	1.281	12,99	17.549	17,70	22.420	107	31,46	3,73	3,32	7,68	2,06	3,72
J	48.593	128	0,86	1.657	15,00	19.837	20,32	27.207	114	34,49	3,75	3,43	7,63	2,04	3,77
J	49.718	131	0,77	1.774	16,98	24.022	22,45	31.132	115	33,67	3,76	3,43	7,68	2,04	3,81
A	45.557	117	1,09	2.198	14,93	19.845	19,57	25.731	103	30,19	3,82	3,49	7,93	2,07	3,84
S	48.963	127	1,21	2.518	16,94	23.018	23,14	30.681	112	33,88	3,91	3,51	7,94	2,03	3,84
O	49.603	132	1,22	2.520	15,37	21.531	20,31	30.896	118	34,50	3,95	3,50	8,01	2,03	3,83
N	49.537	127	1,23	2.544	15,57	22.962	21,52	30.544	113	34,28	3,95	3,60	8,05	2,04	3,81
D	54.899	140	0,72	1.354	21,39	32.410	25,93	37.565	119	34,86	3,99	3,59	8,57	2,15	3,81
2010	616.195	1.597	18	35.015	216.85	349.063	284	445.121	1.398	34,5	4,39	3,80	10,92	2,49	3,71
E	47.871	121	0,17	0,56	15,99	23.495	22,37	30.709	105	30,58	4,05	3,66	9,13	2,25	3,80
F	46.641	116	0,80	1.977	13,93	20.813	18,56	27.447	103	33,06	4,14	3,69	10,29	2,48	3,85
M	52.656	133	1,03	2.549	19,80	30.253	25,61	37.473	114	33,13	4,30	3,76	10,71	2,49	3,86
A	50.175	129	1,37	2.952	20,00	32.220	25,23	40.446	110	33,17	4,33	3,75	10,85	2,51	3,88
M	47.198	123	1,82	3.118	20,33	38.032	25,22	44.688	104	30,33	4,31	3,75	10,74	2,49	3,90
J	51.940	138	1,79	3.193	20,63	33.098	25,00	40.284	119	35,82	4,31	3,77	10,79	2,51	3,93
J	52.049	137	1,74	3.306	22,14	36.955	28,83	45.668	117	33,89	4,31	3,83	10,86	2,52	3,93
A	51.330	134	1,92	3.478	19,38	31.835	24,98	40.067	116	33,79	4,36	3,83	10,92	2,50	3,94
S	53.652	141	2,29	4.115	20,14	31.064	26,33	40.220	123	37,08	4,48	3,91	11,09	2,47	3,95
O	49.696	130	1,29	2.595	15,62	23.918	20,36	31.674	116	33,70	4,56	3,94	11,75	2,57	3,96
N	54.957	144	1,74	3.557	16,15	26.577	23,02	37.328	130	39,00	4,71	3,96	11,96	2,54	3,97
D	58.030	150	2,44	4.174	12,74	20.803	18,40	29.117	140	40,62	4,85	3,80	11,98	2,47	3,98
2011	683.019	1.779	23	48.045	221	358.398	296	459.223	1.581	38,65	4,26	4,32	12,09	2,84	
E	52.858	135	1,69	3.121	14	20.377	21	32.851	122	35,21	4,61	3,95	11,85	2,57	3,98
F	50.784	129	1,59	3.297	13	21.568	18	28.298	117	37,26	4,32	3,97	11,73	2,72	4,02
M	56.184	146	1,64	3.605	16	24.144	21	32.384	132	38,26	4,08	3,97	11,92	2,92	4,04
A	55.029	145	1,66	3.864	15	23.153	21	33.483	133	39,43	4,10	4,15	12,06	2,94	4,07
M	57.888	153	1,81	3.870	19	31.376	27	41.273	135	38,88	4,09	4,14	12,08	2,95	4,08
J	57.167	150	2,04	4.317	21	34.867	27	41.724	131	38,95	4,15	4,60	12,08	2,91	4,10
J	54.834	143	2,33	4.247	18	28.667	25	37.203	127	36,52	4,16	4,60	12,15	2,92	4,13
A	58.887	153	2,14	4.690	21	33.651	28	42.657	134	38,65	4,19	4,77	12,18	2,90	4,17
S	58.373	154	2,08	3.564	20	31.697	27	41.137	136	40,53	4,25	4,36	12,22	2,88	4,20
O	56.259	148	2,22	4.465	18	30.938	25	38.730	132	37,90	4,36	4,42	12,25	2,81	4,20
N	60.933	159	2,16	4.900	23	40.580	29	47.600	138	40,91	4,43	4,35	12,25	2,77	4,26
D	63.822	165	1,95	4.105	22	37.379	27	41.885	145	41,68	4,44	4,57	12,29	2,77	4,29
2012	360.681	933	8,32	12.638	115	186.663	148	213.757	826	40,15	4,70	5,69	12,59	2,67	
E	61.458	154	2,13	3.239	18	29.259	23	33.510	138	39,47	4,70	4,71	12,31	2,62	4,32
F	53.544	134	0,40	968	15	23.467	22	28.626	119	36,22	4,73	6,18	12,53	2,65	4,35
M	65.811	167	0,75	1.162	22	37.771	28	42.695	146	41,56	4,71	5,86	12,64	2,68	4,36
A	55.639	146	1,40	2.512	23	38.154	28	42.799	125	35,52	4,70	5,95	12,67	2,70	4,40
M	63.748	170	1,77	2.915	22	35.281	28	40.539	150	42,89	4,68	5,49	12,68	2,71	
J	60.483	162	1,87	1.842	15	22.731	19	25.588	149	43,79	4,66	5,95	12,73	2,73	
En-Jun 2012	360.681	933	8,32	12.638	115	186.663	148	213.757	826	40,26	4,70	5,69	12,59	2,67	
En-Jun 2011	329.911	858	10,42	22.074	99	155.487	135	210.012	769	38	4,22	4,13	11,95	2,82	
%Dif 12/11	9	9	-20	-43	17	20	10	2	7	6	11	38	5	-5	

Fuente: elaborado por Área Avícola -Dir. de Ovinos, Porcinos, Aves de Granja y Peq. Ruminantes, MAGyP

Faena: en establecimientos con habilitación de SENASA

Exportación 1: se incluyen solamente los productos comestibles exportados que inciden en el cálculo del consumo. No se incluyen productos no comestibles ni garras. Fuente SENASA

Exportación 2: exportaciones totales de productos avícolas (pollos y pavos, entero, trozado y subproductos) Fuente SENASA

Consumo ap. 3: consumo aparente = producción + impo - expo. No incluye variaciones de stock de un mes a otro.

Precios corrientes mayoristas sin IVA incluido. Fuente INDEC

A partir del mes de mayo 2008 los precios del pollo y asado fueron

calculados a partir del índice publicado en INDEC Informa

(IPC-GBA base abril 2008 = 100, Nivel General, Carne de Ave, Carne Vacuna).

Precios corrientes con IVA incluido

US\$ BCRA